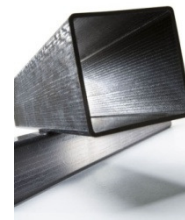
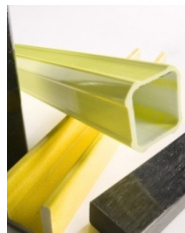
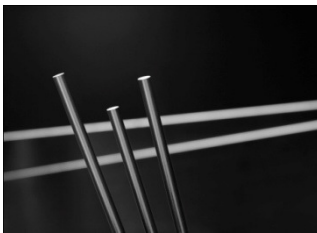


# Osavuositiedot Q3 2013

---

**Exel Composites Oyj**

**Toimitusjohtaja Vesa Korpimies**



## Keskeiset tunnusluvut heinä-syyskuu 2013

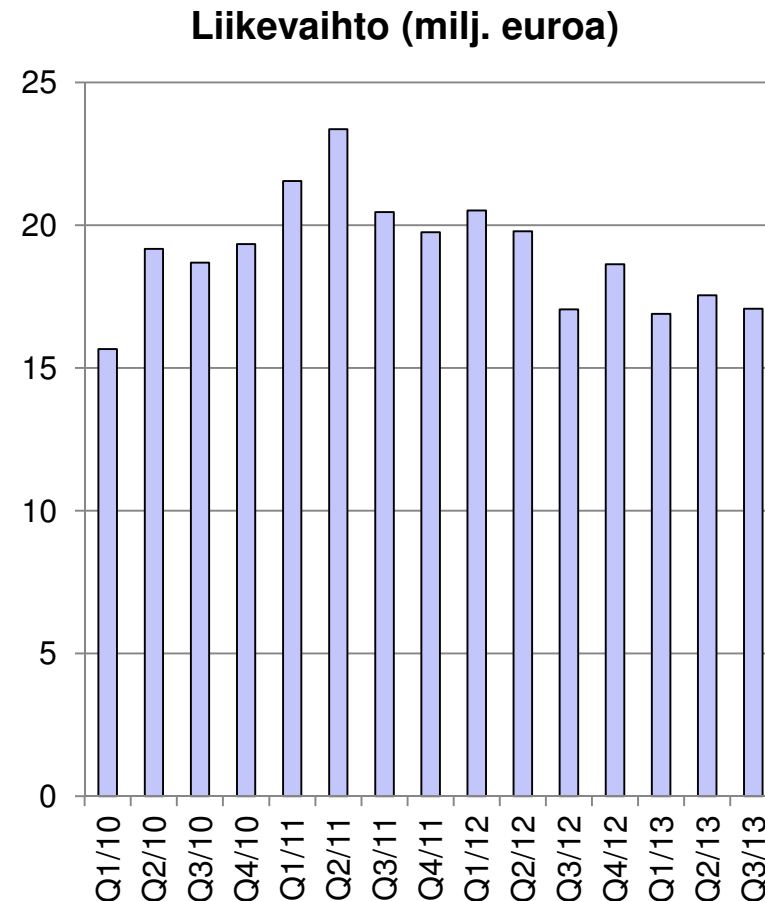
<b>MEUR</b>	<b>Q3 2013</b>	<b>Q3 2012</b>	<b>Muutos</b>
Liikevaihto	17,1	17,1	0,1 %
Liikevoitto ennen kertaluonteisia eriä	1,5	1,4	+6,7 %
Liikevoitto (%)	8,5	8,0	
Liikevoitto kertaluonteisten erien jälkeen	1,1	1,4	-20,6 %
Liikevoitto (%)	6,3	8,0	
Liiketoiminnasta kertynyt rahavirta	+2,3	+0,3	
Sijoitetun pääoman tuotto (%)	12,1	12,7	
Velkaantumisaste (%)	-1,6	7,8	
Tulos/osake, laimennettu, euroa	0,05	0,07	

## Keskeiset tunnusluvut tammi-syyskuu 2013

<b>MEUR</b>	<b>1-9/2013</b>	<b>1-9/2012</b>	<b>Muutos</b>
Liikevaihto	51,5	57,4	-10,2 %
Liikevoitto ennen kertaluonteisia eriä	3,7	5,0	-25,5 %
Liikevoitto (%)	6,5	8,7	
Liikevoitto kertaluonteisten erien jälkeen	3,4	5,0	-33,0 %
Liikevoitto (%)	7,2	8,7	
Liiketoiminnasta kertynyt rahavirta	+4,9	+3,8	
Sijoitetun pääoman tuotto (%)	11,9	15,6	
Velkaantumisasaste (%)	-1,6	7,8	
Tulos/osake, laimennettu, euroa	0,19	0,29	

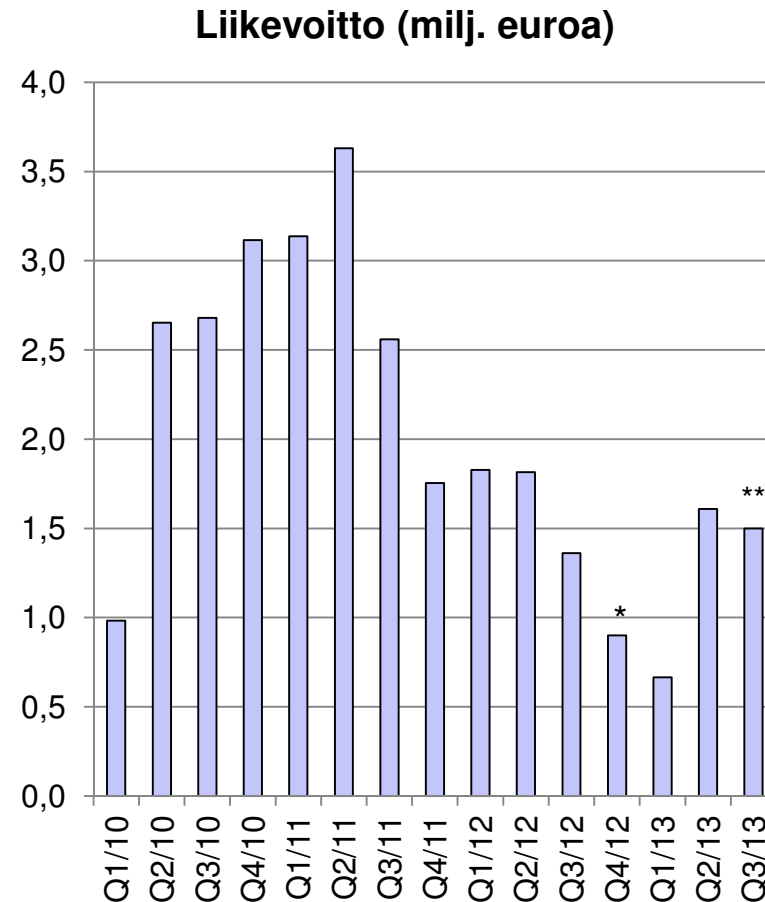
## Liikevaihto oli 17,1 (17,1) milj. euroa heinä-syyskuussa 2013

- ◆ Heinä-syyskuussa 2013 liikevaihto oli 17,1 (17,1) miljoonaa euroa
- ◆ Kysyntä kasvoi rakennus- ja infrastruktuurimarkkina-segmentissä, telekommunikaatiossa sekä sähkö- ja koneteollisuudessa
- ◆ Markkinakysyntä pieneni kuljetusvälineiteollisuudessa, energiateollisuudessa sekä paperikoneteollisuudessa



## Liikevoitto ennen kertaluonteisia eriä oli 1,5 (1,4) milj. euroa eli 8,5 (8,0) % liikevaihdosta heinä-syyskuussa 2013

- ◆ Konsernin liikevoitto ennen kertaluonteisia eriä parani 1,5 (1,4) miljoonaan euroon ja oli 8,5 (8,0) prosenttia liikevaihdosta heinä-syyskuussa 2013
- ◆ Liikevoitto kertaluonteisten erien jälkeen oli 1,1 miljoonaa euroa (sisältään 0,4 milj. euroa kertaluonteisia eriä) verrattuna 1,4 miljoonaan euroon heinä-syyskuussa 2012 eli 6,3 (8,0) prosenttia liikevaihdosta
- ◆ -0,4 miljoonan euron kertaluonteiset erät liittyvät toimitusjohtajan vaihdokseen

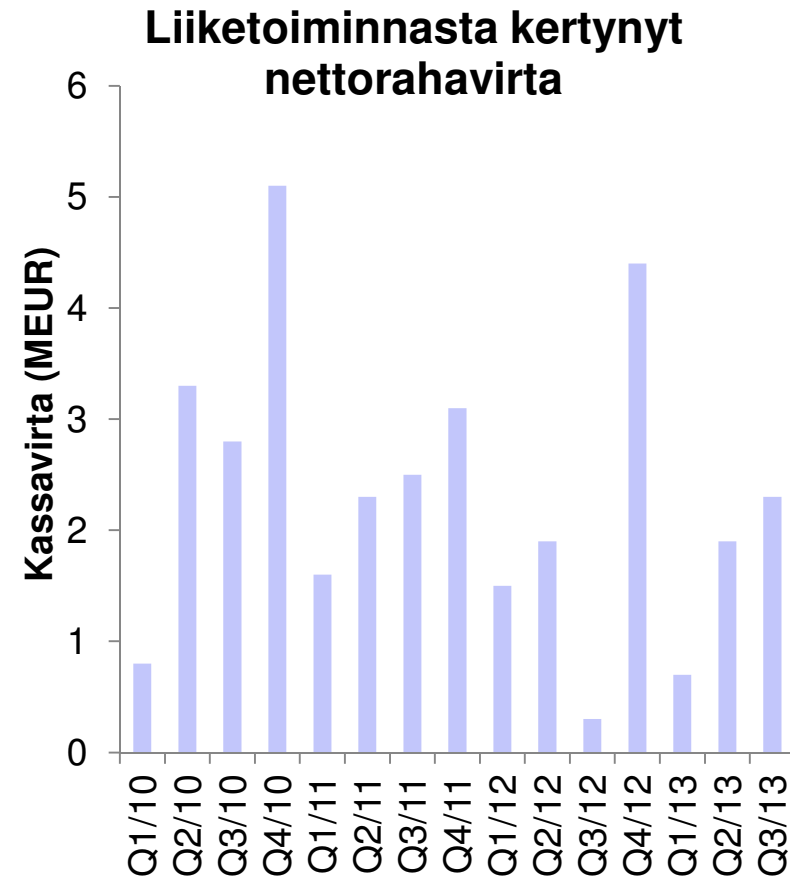


\* Q4 2012 liikevoitto 0,9 ME ennen arvonalennusta ja kertaluonteisia eriä

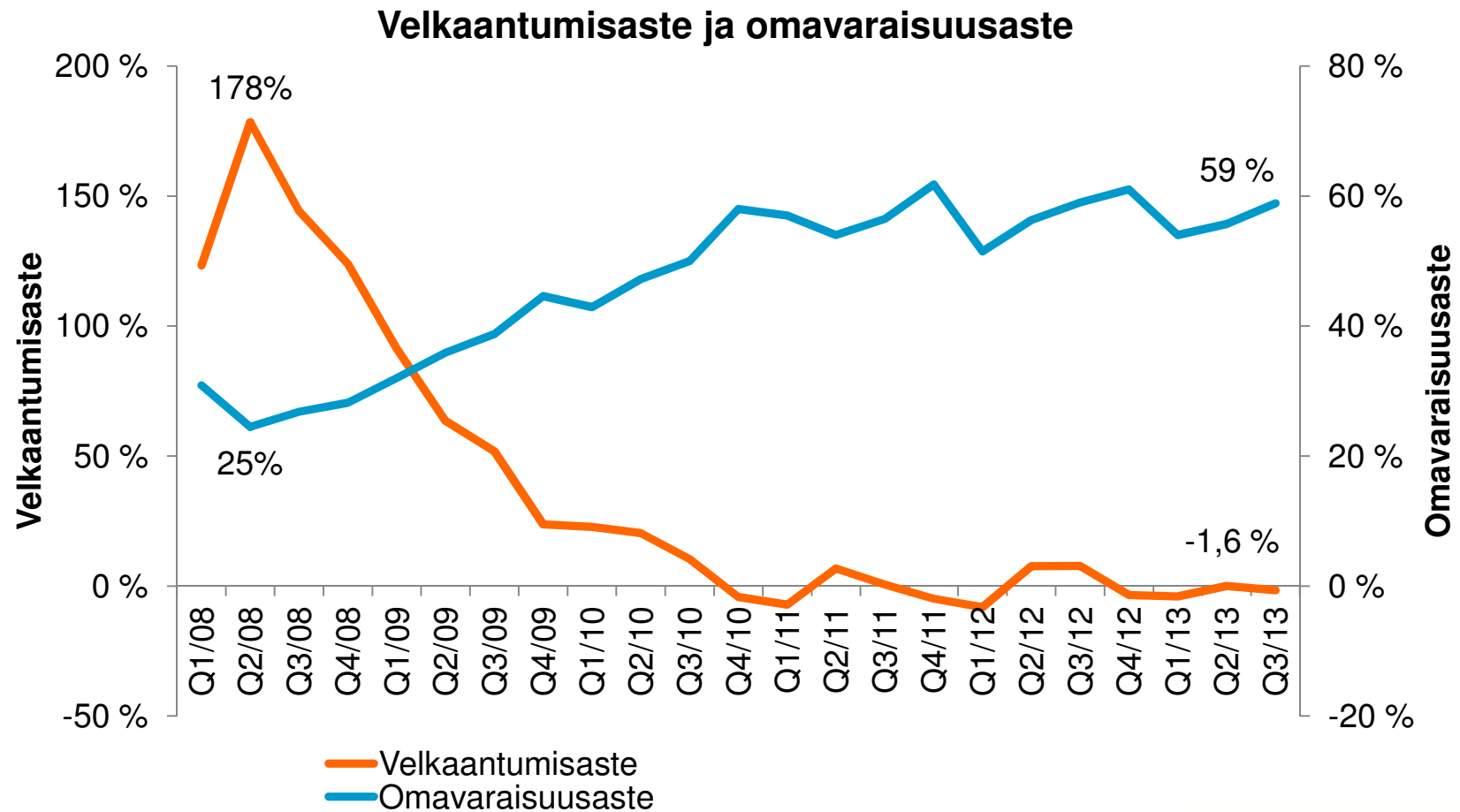
\*\*Q3 2013 liikevoitto 1,5 ME ennen kertaluonteisia eriä

## Kassavirta jatkui vahvasti positiivisena heinä-syyskuussa 2013 ollen +2,3 (+0,3) miljoonaa euroa

- ◆ Liiketoiminnasta kertynyt nettorahavirta oli positiivinen heinä-syyskuussa ja oli +2,3 (+0,3) milj. euroa johtuen hyvästä käyttöpääoman hallinnasta
- ◆ Liiketoiminnasta kertynyt nettorahavirta oli positiivinen tammi-syyskuussa ja oli +4,9 (+3,8) milj. euroa
- ◆ Konsernin bruttoinvestoinnit käyttöomaisuuteen olivat 1,9 (2,1) milj. euroa
- ◆ Katsauskauden lopussa konsernin rahavarat olivat 7,6 (7,5) milj. euroa



## Taloudellinen asema jatkuu vahvana



## Lähiajan liiketoimintariskit

---

- ◆ Merkittävimmät lähiajan liiketoimintariskit koskevat yleistä taloudellista kehitystä, valtiovallan sääntelyä ja jatkuvaa talouskriisiä euroalueella sekä markkinakysyntää eräissä markkinasegmenteissä
- ◆ Korjaavien toimenpiteiden onnistuminen ja mahdolliset rakennemuutoksista ja arvonalentumisista aiheutuvat kulut voivat vaikuttaa kannattavuuteen
- ◆ Raaka-aine- ja energiakustannusten nousu ja muut hinnannousut saattavat vaikuttaa kannattavuuteen negatiivisesti edelleen
- ◆ Valuuttakurssivaihteluilla, hintakilpailulla ja vaihtoehtoisilla kilpailevilla materiaaleilla saattaa myös olla negatiivinen tulosvaikutus. Pankkirahoituksen saatavuus ja hinta saattavat vaikuttaa kysyntään edelleen ja näin kasvattaa luottotappioriskiä



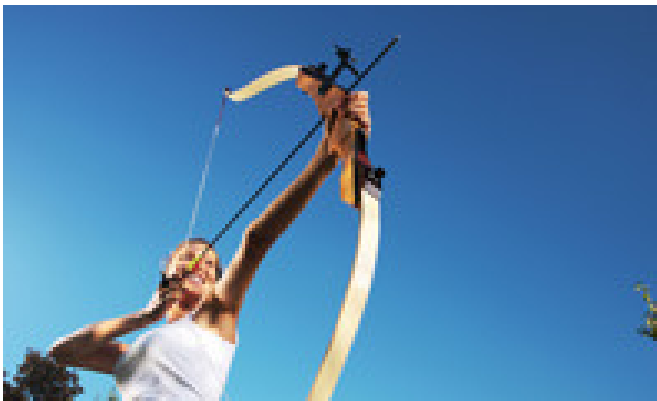


# Katsauskaudella tehtiin investointipäätös uudesta erikoislaminaattien valmistuksen mahdollistavasta uudesta tuotantolinjasta

---

Osavuositiedot Q3 2013

- ◆ Investointipäätös uudesta laminaattituotantolinjasta tehtiin kolmannen vuosineljänneksen aikana
- ◆ Investointi mahdollistaa tuotevalikoiman laajentamisen erikoislaminaatteihin ja kasvun useissa markkinasegmenteissä
- ◆ Uudentyyppiset laminaatit avaavat uusia mahdollisuuksia esimerkiksi rakennusteollisuuden sovellutuksissa lujitteina lattia- ja seinäpaneeleissa



## Konsernin johtoryhmää vahvistettiin nimittämällä **Kari Loukola** myyntijohtajaksi. **Riku Kytömäki** seuraa **Vesa Korpimiestä** uutena toimitusjohtajana

---

- ◆ **Kari Loukola** nimitettiin myynti- ja markkinointijohtajaksi ja johtoryhmän jäseneksi 1.8.2013 alkaen tavoitteena myynnin ja kannattavan kasvun vahvistaminen
- ◆ **Riku Kytömäki** nimitettiin syyskuussa 2013 Exel Compositesin uudeksi toimitusjohtajaksi
  - Hän aloittaa tehtävässä 2.1.2014 Vesa Korpimiehen seuraajana
  - Vesa Korpimies jatkaa toimitusjohtajana kunnes Riku Kytömäki ottaa vastaan toimitusjohtajan tehtävät

## Australian yksiköt yhdistetään ja sijoitetaan yhdelle paikkakunnalle

---

- ◆ Korjaavat toimenpiteet ovat alkaneet vaikuttaa Ison-Britannian liiketoimintayksikköön positiivisesti
- ◆ Korjaavia toimenpiteitä jatketaan Australiassa vuoden 2013 neljännellä neljänneksellä
  - Katsauskauden jälkeen tehtiin päätös Australian yksiköiden yhdistämisestä ja sijoittamisesta yhdelle paikkakunnalle
  - Brisbanen yksikkö siirretään Melbournen tehtaan yhteyteen
  - Siirto vaikuttaa negatiivisesti vuoden 2013 neljännen neljänneksen tulokseen, mutta parantaa kannattavuutta vuonna 2014
- ◆ ExelWay-projektin tuloksia mukaan lukien uudet ja tehokkaat liiketoimintaprosessit ja parhaat käytänteet otetaan parhaillaan käyttöön

## Exel Composites on markkinajohtaja komposiittiprofiileissa ja sillä on vahva tase. Olemme hyvissä asemissa markkinoiden elpymässä

---

- ◆ Yleisen markkinatilanteen odotetaan jatkuvan ennallaan vuoden 2013 viimeisellä neljänneksellä
- ◆ Komposiittimarkkinan arvioidaan kehittyvän pidemmällä aikajänteellä positiivisesti
- ◆ Exel Composites on markkinajohtaja komposiittiprofiileissa ja sillä on vahva tase
- ◆ Olemme erinomaisessa asemassa kasvattaaksemme liiketoimintaamme markkinoiden elpymässä

## Näkymät vuodelle 2013

---

- ◆ Yleiseen talouskehitykseen liittyy edelleen merkittäviä epävarmuustekijöitä. Näkyvyys on heikko ja markkinapaineen odotetaan jatkuvan vuonna 2013
- ◆ Yhtiö jatkaa panostusta myyntiin ja kustannusten sopeuttamista vastaamaan markkinatilannetta
- ◆ Lisäsopeutustoimenpiteisiin voidaan ryhtyä, ja ne saattavat vaikuttaa tulokseen lyhyellä aikavälillä, mutta parantaa pitkän aikavälin kassavirtaa ja kannattavuutta



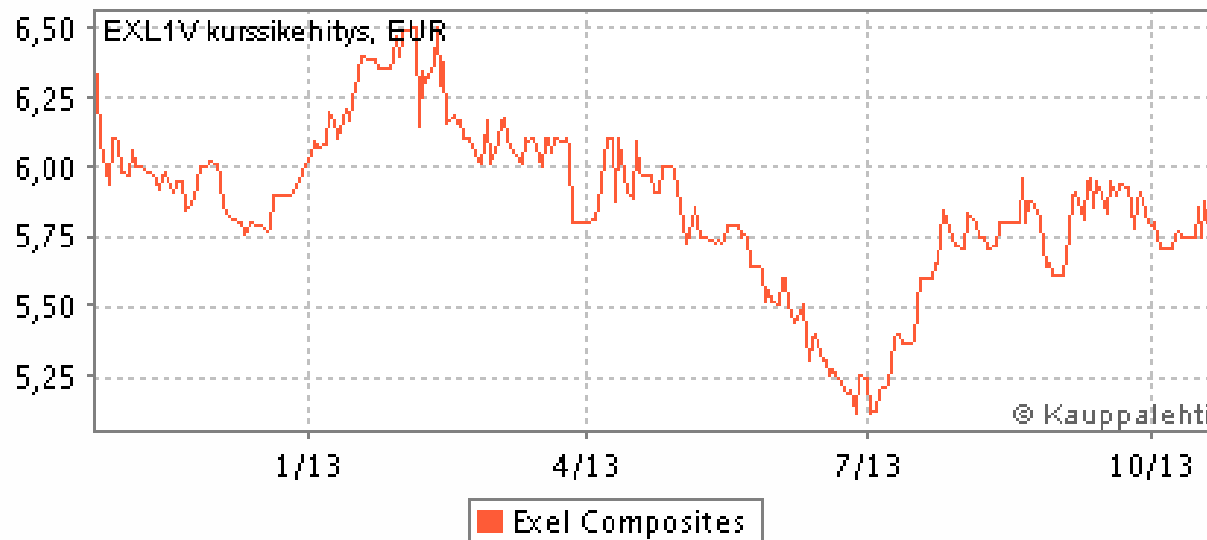
## Suurimmat osakkeenomistajat 30.9.2013

	Osakkeiden lkm	Osuus osakkeista
Nordstjernan AB	3 496 506	29,39
Keskinäinen Vakuutusyhtiö Ilmarinen	689 400	5,79
OP-Suomi Pienyhtiöt Sijoitusrahasto	589 551	4,96
Ulkomarkkinat Oy	480 000	4,03
Fondita Nordic Micro Cap Sijoitusrahasto	450 000	3,78
Veikko Laine Oy	395 796	3,32
Alfred Berg Finland Sijoitusrahasto	372 814	3,13
Nordea Fennia Sijoitusrahasto	358 094	3,01
Suutarinen Matti	291 400	2,45
Danske Suomi Kasvuosake Sijoitusrahasto	281 567	2,37
Nordea Pankki Suomi Oyj(hallintarekisteröity)	220 290	1,85

Exel Compositesilla oli 2.738 (2.710) osakkeenomistajaa  
30.9.2013.

## Kurssikehitys

**Exel Compositesin osakkeen kurssin kehitys  
marraskuu 2012 – lokakuu 2013**



6,9 (5,7) % osakkeista  
vaihdettiin tammi-  
syyskuussa 2013

Ylin kurssi 6,50 (8,79)  
euroa ja alin kurssi 5,10  
(6,00) euroa

Päätöskurssi 5,80 (6,48)  
euroa ja markkina-arvo  
30.9.2013 69,0 (77,1)  
milj. euroa

Lähde: Kauppalehti

## Lisätietoja on saatavilla Exel Compositesin verkkopalvelussa

---

- ◆ Exel Compositesin verkkopalvelu: [www.exelcomposites.com](http://www.exelcomposites.com)
- ◆ Lisätietoja

Vesa Korpimies  
toimitusjohtaja  
050 590 6754

[vesa.korpimies@exelcomposites.com](mailto:vesa.korpimies@exelcomposites.com)

Ilkka Silvanto  
talous- ja hallintojohtaja  
050 598 9553

[ilkka.silvanto@exelcomposites.com](mailto:ilkka.silvanto@exelcomposites.com)

