

Osavuositiedot Q3 2012

Exel Composites Oyj

Toimitusjohtaja Vesa Korpimies



Keskeiset tunnusluvut heinä-syyskuu 2012

MEUR	Q3 2012	Q3 2011	Muutos
Liikevaihto	17,1	20,5	-16,7 %
Liikevoitto	1,4	2,6*	-46,8 %
Liikevoitto (%)	8,0	12,5	
Liiketoiminnasta kertynyt rahavirta	+0,3	+2,5	
Sijoitetun pääoman tuotto (%)	12,7	25,0	
Velkaantumisaste (%)	7,8	0,6	
Tulos/osake, laimennettu, euroa	0,07	0,15	

* Sisältäen MEUR +0,1 kertaluonteisia eriä

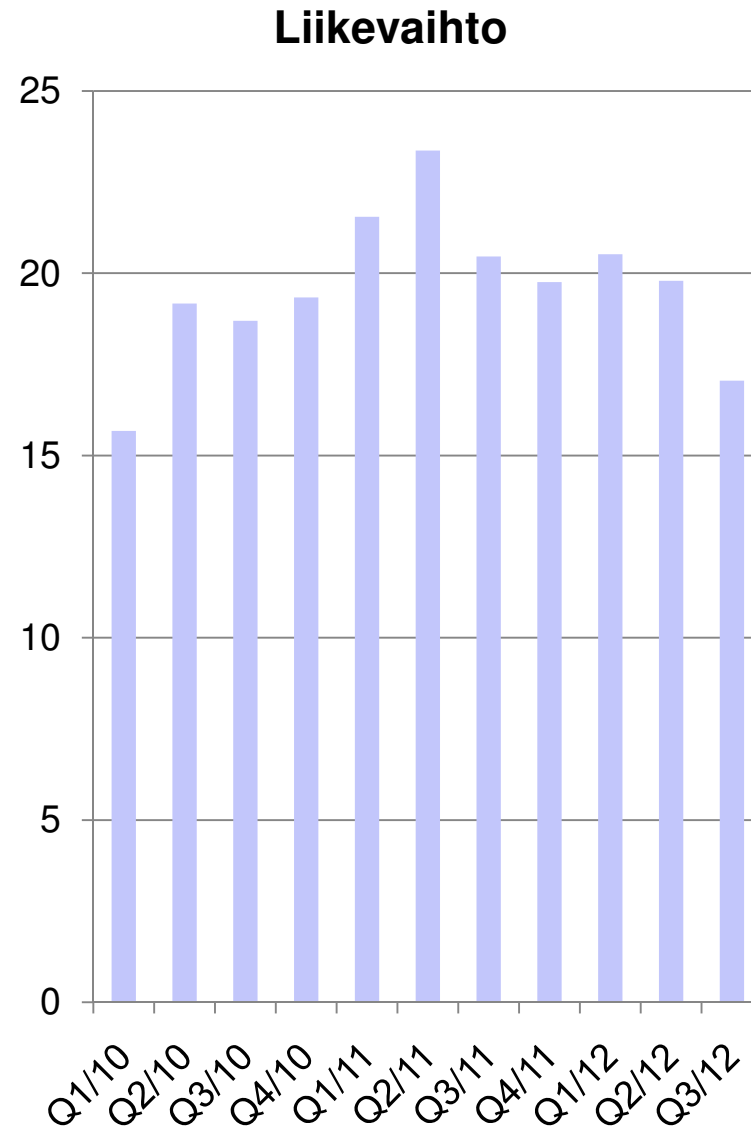
Keskeiset tunnusluvut tammi-syyskuu 2012

MEUR	1-9/2012	1-9/2011	Muutos
Liikevaihto	57,4	65,4	-12,3 %
Liikevoitto	5,0	9,3*	-46,3 %
Liikevoitto (%)	8,7	14,3	
Liiketoiminnasta kertynyt rahavirta	+3,8	+6,5	
Sijoitetun pääoman tuotto (%)	15,6	29,8	
Velkaantumisaste (%)	7,8	0,6	
Tulos/osake, laimennettu, euroa	0,29	0,56	

* Sisältäen MEUR +0,3 kertaluonteisia eriä

Heinä-syyskuussa 2012 liikevaihto pieneni 16,7 % 17,1 (20,5) milj. euroon

- ◆ Liikevaihto pieneni kolmannella vuosineljänneksellä 16,7 %. Liikevaihto oli 17,1 (20,5) miljoona euroa
- ◆ Myynti pieneni erityisesti rakennus- ja infrastruktuurimarkkinasegmentissä, telekommunikaatiotuotteissa, energiasektorissa sekä koneteollisuustuotteissa vuoden 2012 kolmannella neljänneksellä
- ◆ Markkinakysyntä kasvoi kuljetusvälineteollisuudessa sekä puhdistus- ja kunnossapito-segmentissä verrattuna vuoden 2011 kolmanteen neljännekseen
- ◆ Heikko markkinatilanne on vaikuttanut pääasiakkaidemme myyntiin, mikä on johtanut myynnin pienenemiseen



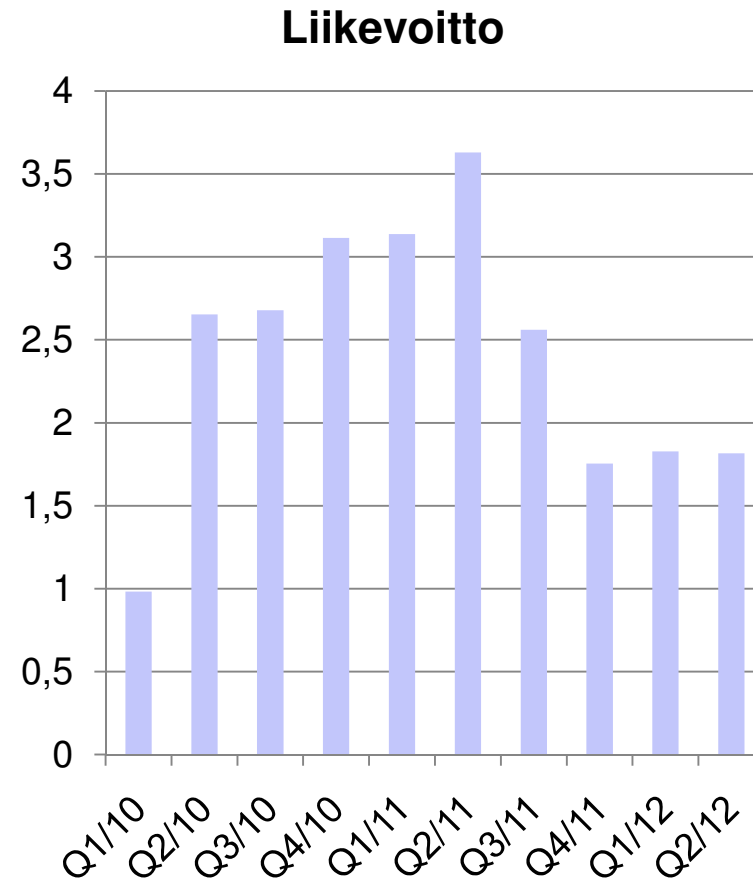
Lisäresursseja on kohdennettu myyntiin ja asiakaslähtöiseen tuotekehitykseen myynnin kasvattamiseksi

- ◆ Olemme edelleen kohdentaneet lisäresursseja myyntiin ja asiakaslähtöiseen tuotekehitykseen myynnin kasvattamiseksi
- ◆ Vaikka tämä ei ole vielä kompensoinut nykyisten pääasiakkaiden myynnin pienenemistä, sen arvioidaan vahvistavan liikevaihtoa jatkossa
- ◆ Arviomme mukaan Exelin markkinaosuus on säilynyt ennallaan



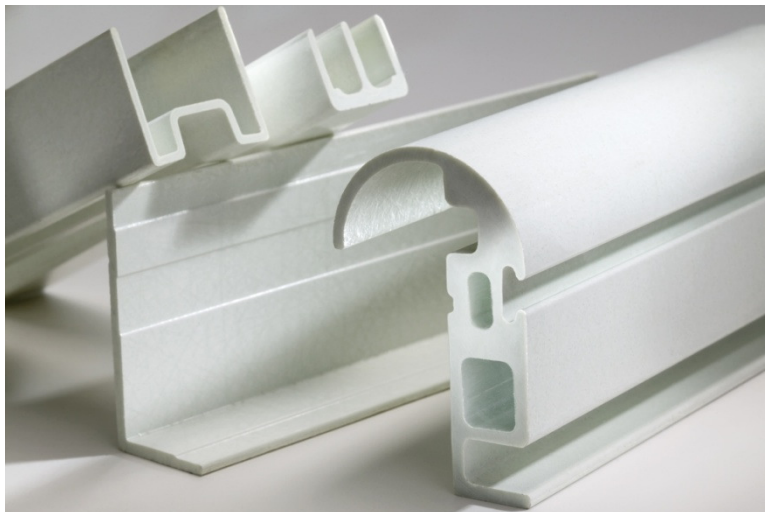
Heinä-syyskuussa 2012 liikevoitto pieneni 1,4 (2,6 sisältäen +0,1 milj. euroa kertaluonteisia eriä) miljoonaan euroon

- ◆ Heinä-syyskuun 2012 liikevoitto oli 1,4 (2,6 sisältäen +0,1 milj. euroa kertaluonteisia eriä) miljoonaa euroa eli 8,0 (12,5) prosenttia liikevaihdosta
- ◆ Liikevoittoa paransi 0,6 milj. euron kustannusvarausten purku
- ◆ Emme pystyneet sopeuttamaan kustannuspohjaa täysin pienentyneeseen myyntivolyymiin
- ◆ Australian yksikön liikevoitto pieneni merkittävästi johtuen pääasiallisesti pienemmästä myynnistä ja tuotekehityskustannuksista
- ◆ Kannattavuuden parantamiseen tähtäävät toimenpiteet on käynnistetty Australiassa



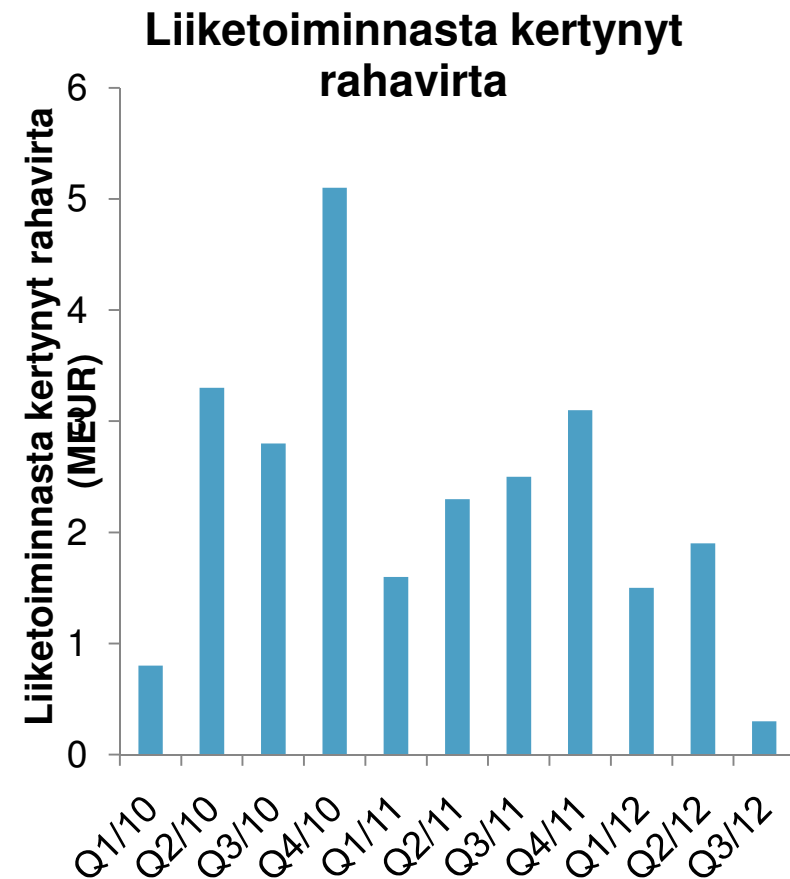
Kustannussäästökampanjaa jatkettiin

- ◆ Kaikissa konsernin yksiköissä vuoden toisella neljänneksellä aloitettua kustannussäästökampanjaa jatkettiin
- ◆ Jatkamme toimenpiteitä vaikutusten pienentämiseksi ja pyrimme siirtämään ne markkinoille nostamalla tuotehintoja
- ◆ Yksikköjen toimintoja on sopeutettu vastaamaan kysyntää. Henkilöstöä koskevat lomautukset ja irtisanomiset on aloitettu

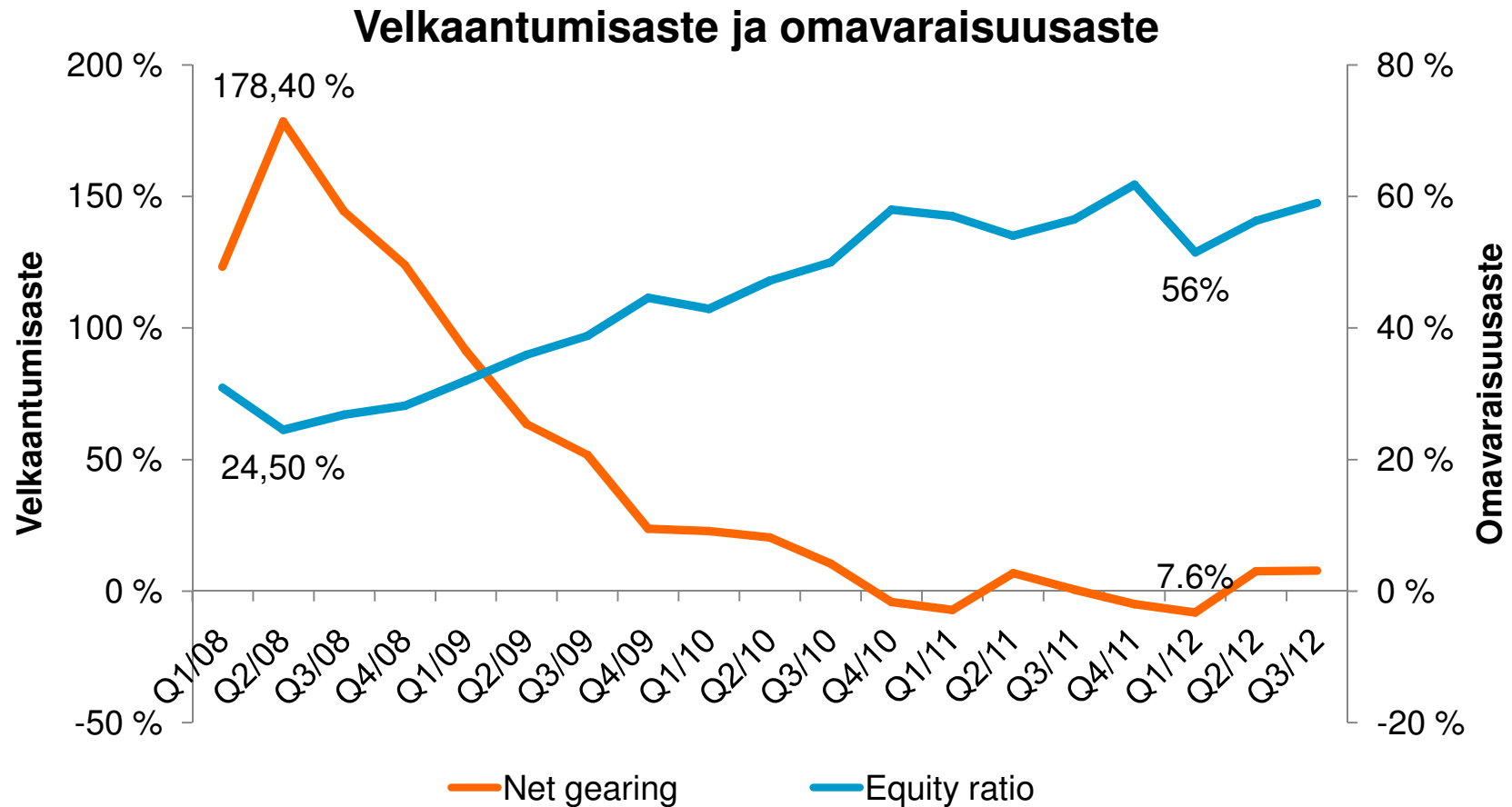


Kassavirta jatkui positiivisena

- ◆ Liiketoiminnasta kertynyt rahavirta oli positiivinen tammi-syyskuussa 2012 ja oli 3,8 (6,5) miljoonaa euroa
- ◆ Konsernin bruttoinvestoinnit käyttöomaisuuteen olivat 2,1 (2,1) miljoonaa euroa
- ◆ Katsauskauden lopussa konsernin rahavarat olivat 7,5 (8,6) miljoonaa euroa



Taloudellinen asema säilyi vahvana



Lähiajan liiketoimintariskit

- ◆ Merkittävimmät lähiajan liiketoimintariskit koskevat yleistä taloudellista kehitystä, valtiovallan sääntelyä ja jatkuvaa talouskriisiä euroalueella sekä markkinakysyntää eräissä markkinasegmenteissä
- ◆ Raaka-aine- ja energiakustannusten nousu ja muut hinnannousut saattavat vaikuttaa kannattavuuteen negatiivisesti edelleen
- ◆ Valuuttakurssivaihteluilla, hintakilpailulla ja vaihtoehtoisilla kilpailevilla materiaaleilla saattaa myös olla negatiivinen tulosvaikutus. Pankkirahoituksen saatavuus ja hinta saattavat vaikuttaa kysyntään edelleen ja näin kasvattaa luottotappioriskiä



Näkymät vuodelle 2012

Talouden yleiseen kehittymiseen liittyy edelleen merkittäviä epävarmuustekijöitä, jotka saattavat vaikuttaa komposiittituotteiden kysyntään. Markkinoilla vallitsevien olosuhteiden vuoksi näkyvyys on heikko.

Exel Composites suhtautuu vuoteen 2012 varauksella, mutta jatkaa pitkän aikavälin toimenpiteitä kilpailuaseman vahvistamiseksi ja panostaa edelleen kasvaviin markkinasegmentteihin kannattavan kasvun strategian jatkamiseksi.



Painopiste joustavassa liiketoimintamallissa

- ◆ Jatkamme kannattavan kasvun strategiaa ja investoimme uusien tuotteiden kehittämiseen, asiakaskuntamme laajentamiseen keskittymällä myyntiin sekä kustannusten hallintaan
- ◆ Olemme valmiita tekemään myös voimakkaampia toimenpiteitä hiljentyneen kysynnän ja jatkuvan epävarmuuden vaikutusten vähentämiseksi



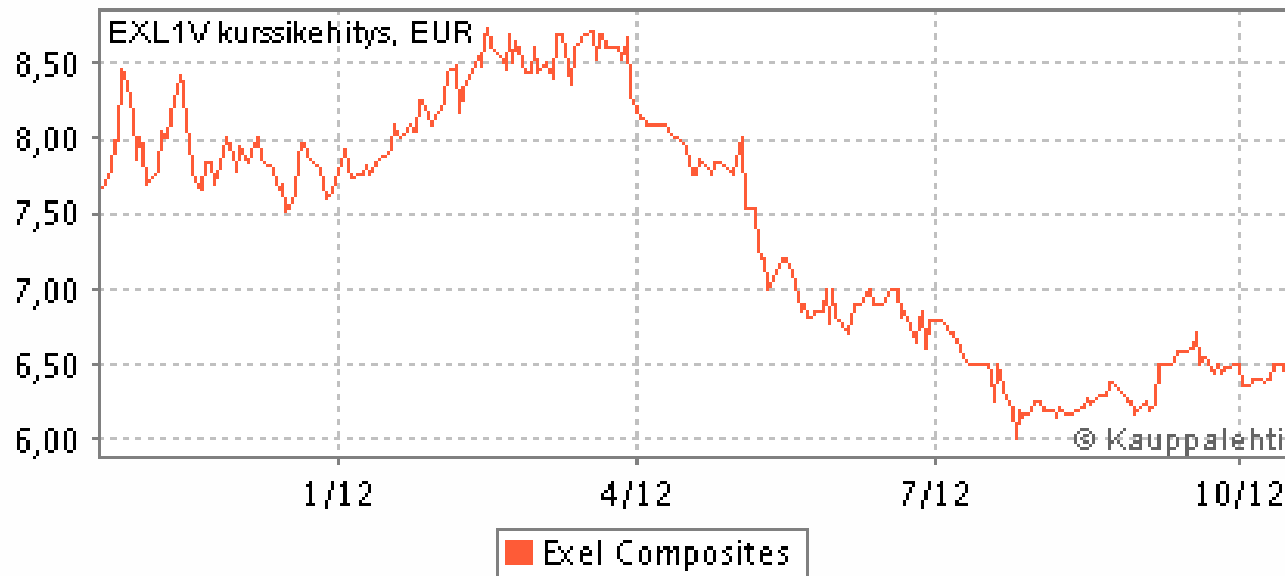
Suurimmat osakkeenomistajat 28.9.2012

	Osakkeiden lkm	Osuus osakkeista
Nordstjernan AB	3,496,506	29.39
Keskinäinen Vakuutusyhtiö Ilmarinen	689,400	5.79
OP-Suomi Pienyhtiöt Sijoitusrahasto	579,636	4.87
Ulkomarkkinat Oy	480,000	4.03
Fondita Nordic Micro Cap Sijoitusrahasto	450,000	3.78
Veikko Laine Oy	395,796	3.32
Alfred Berg Finland Sijoitusrahasto	356,307	2.99
Suutarinen Matti	291,400	2.44
Sijoitusrahasto Danske Suomi kasvuosake	281,567	2.37
Aktia Capital Sijoitusrahasto	250,000	2.10
Nordea Pankki Suomi Oyj (hallintarek.)	219,340	1.84

Exel Compositesilla oli 2.710 (2.573) osakkeenomistajaa
30.9.2012.

Kurssikehitys

**Exel Compositesin kurssin kehitys
tammikuu 2011 – lokakuu 2012**



5,7 (9,2) % of
osakkeista vaihdettiin
tammi-syyskuussa 2012

Ylin kurssi 8,79 (9,40)
euroa ja alin kurssi 6,00
(6,75) euroa

Päätöskurssi 6,48 (7,50)
euroa ja markkina-arvo
30.9.2012 77,1 (89,2)
miljoonaa euroa

Lähde: Kauppalehti

Exel Composites on maailman johtava komposiittiprofiilien toimittaja

- ◆ Exel Composites on maailman johtava komposiittiprofiilien toimittaja
- ◆ Strategianamme on markkinoita nopeampi kannattava kasvu - orgaaninen kasvu ja huolellisesti valitut yritysostot
- ◆ Panostamme erityisesti myyntiin ja asiakaslähtöiseen tuotekehitykseen sekä yhdenmukaisen liiketoimintaperustan luontiin
- ◆ Liiketoimintaa seurataan tarkoin pystyäksemme reagoimaan nopeasti yleisessä taloudellisessa tilanteessa tapahtuviin muutoksiin



Exel Composites on maailman johtava pultruusioalan yritys, jolla on tuotantolaitoksia seitsemässä maassa:

Australiassa,
Belgiassa, Isossa-Britanniassa,
Itävallassa, Kiinassa,
Saksassa ja Suomessa.