

Osavuositarkastus tammi-maaliskuu 2012

Exel Composites Oyj

Toimitusjohtaja Vesa Korpimies

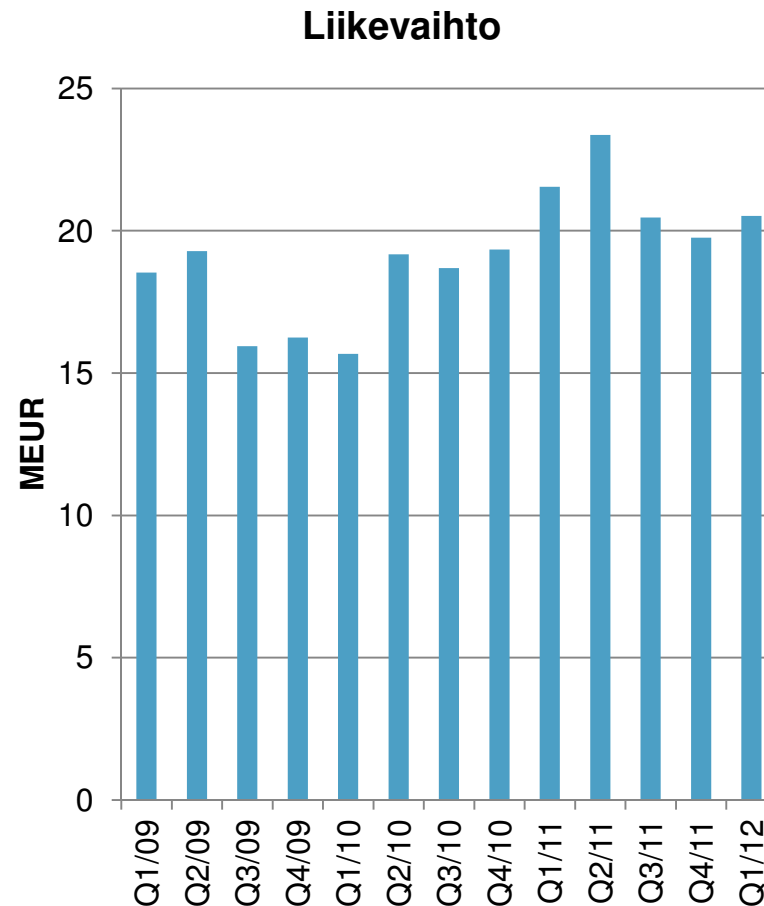


Keskeiset tunnusluvut

MEUR	Q1 2012	Q1 2011	Muutos
Liikevaihto	20,5	21,5	-4,8 %
Liikevoitto	1,8	3,1	-41,7 %
Liikevoitto (%)	8,9	14,6	
Liiketoiminnasta kertynyt rahavirta	+1,5	+1,6	
Sijoitetun pääoman tuotto (%)	18,1	29,1	
Velkaantumisaste (%)	-8,1	-7,2	
Tulos/osake, laimennettu, euroa	0,11	0,20	

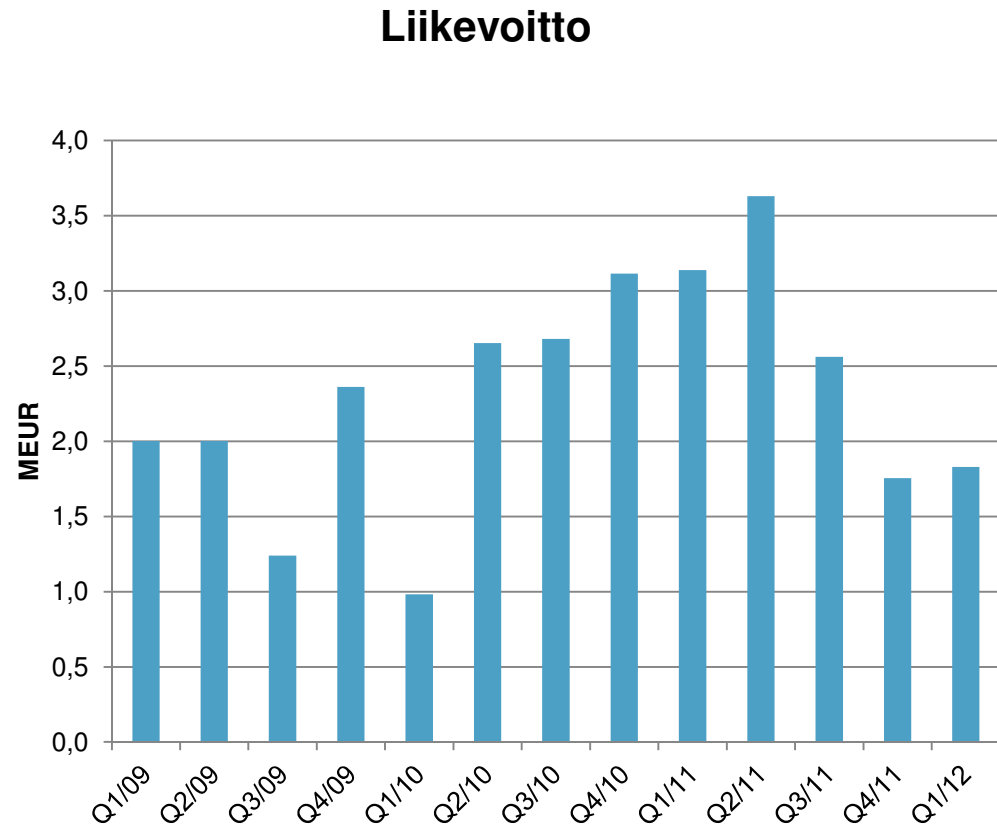
Liikevaihto pieneni 4,8 % 20,5 (21,5) miljoonaan euroon

- ◆ Vuoden 2011 loppupuolella alkanut kysynnän hidastuminen jatkui ensimmäisellä vuosineljänneksellä
- ◆ Liikevaihto pieneni 4,8 % verrattuna edellisvuoden vastaavana ajanjaksoon. Liikevaihto kasvoi hieman edellisistä vuosineljänneksistä ollen 20,5 miljoonaa euroa
- ◆ Markkinakysyntä jatkui hyvänä rakennus- ja infrastruktuurimarkkina-segmentissä sekä sähköteollisuudessa
- ◆ Telekommunikaatio- ja koneteollisuustuotteiden kysyntä pieneni edellisvuodesta



Liikevoitto pieneni 1,8 (3,1) miljoonaan euroon

- ◆ Ensimmäisen vuosineljänneksen liikevoitto oli 1,8 (3,1) miljoonaa euroa
- ◆ Pääasialliset syyt liikevoiton pienenemiseen olivat pienentyneet myyntivolyymit, kasvaneet raaka-ainekustannukset, uusien tuotteiden aloituskustannukset ja kasvaneet henkilöstökustannukset

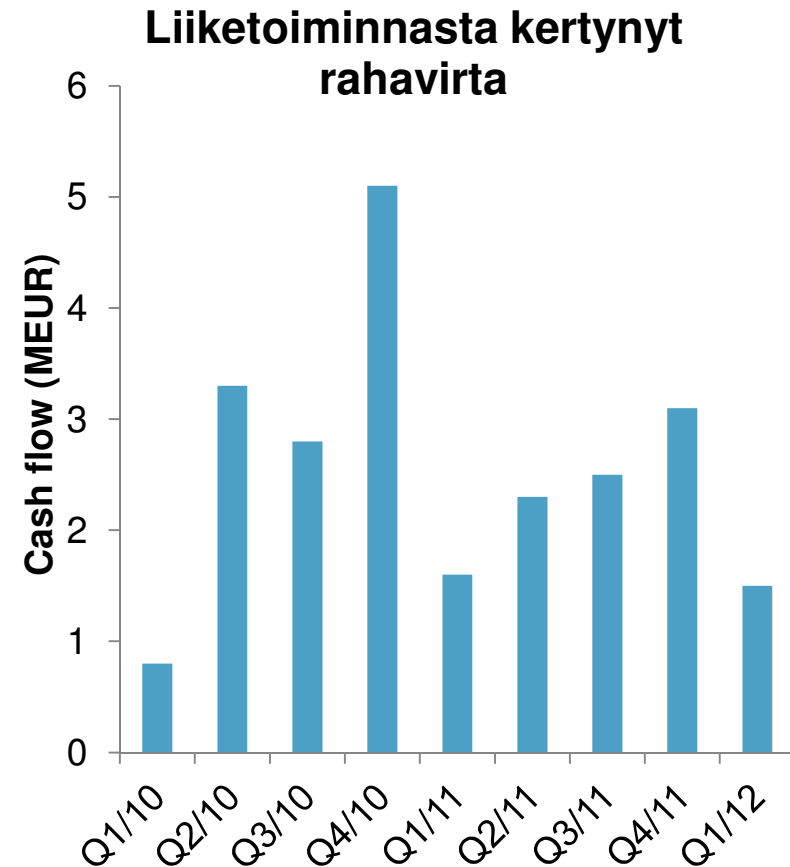


Keskityimme edelleen organisaation kehittämiseen ja vahvistamiseen

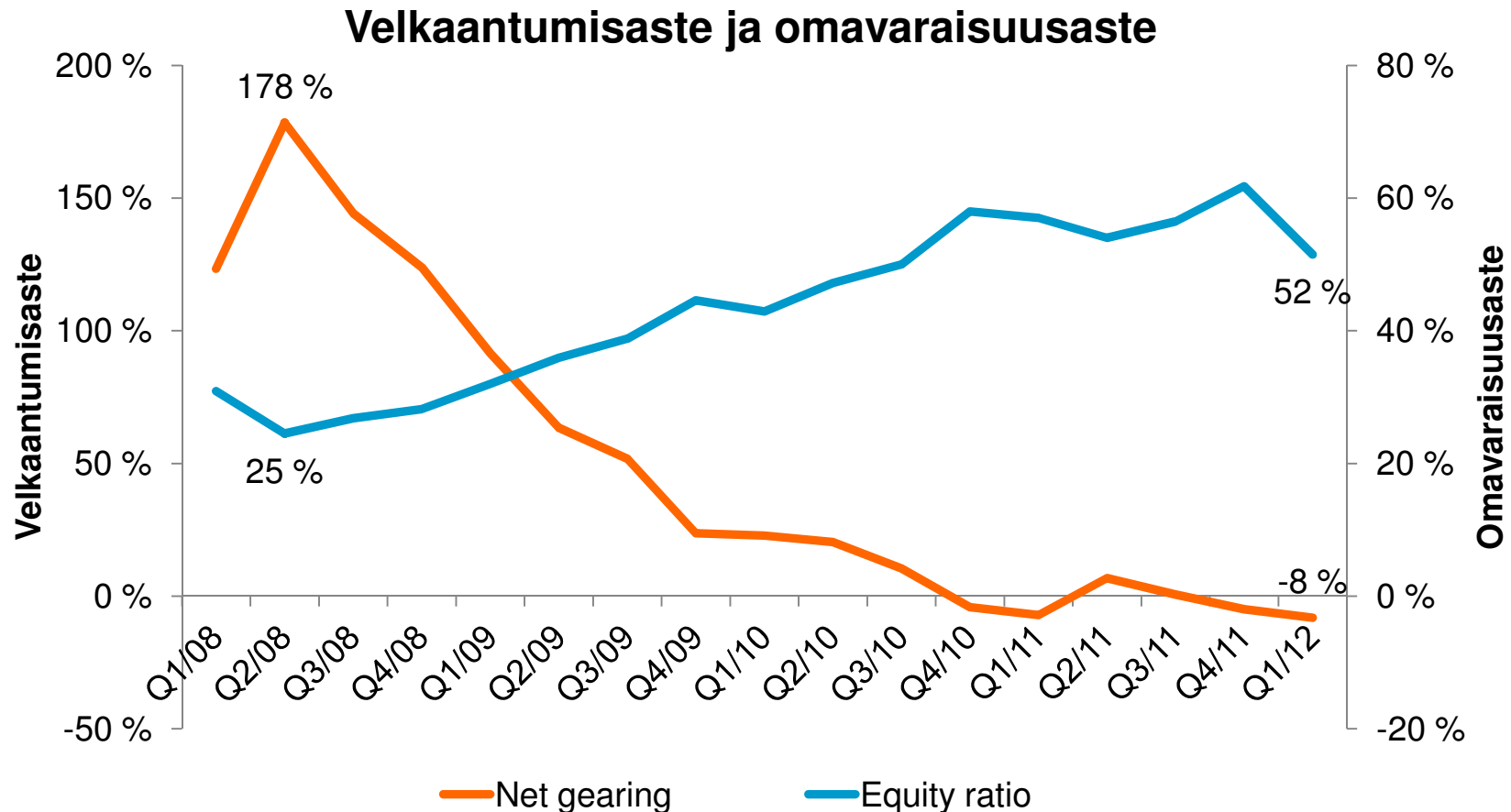
- ◆ Kim Sjädahl nimitettiin tuotekehitysjohtajaksi ja johtoryhmän jäseneksi 1.2.2012 alkaen
- ◆ Vuoden 2011 toisella vuosipuoliskolla aloitettua ExelWay-projektia jatkettiin
 - projekti tähtää yhteistyön parantamiseen ja prosessien yhtenäistämiseen yksiköiden välillä
 - projektin tulokset mukaan lukien uudet ja tehokkaat liiketoimintaprosessit ja parhaat käytänteet otetaan käyttöön projektin edetessä
 - projekti jatkuu vuoteen 2014 saakka

Positiivinen kassavirta jatkui

- ◆ Liiketoiminnasta kertynyt rahavirta oli positiivinen ollen 1,5 (1,6) miljoonaa euroa
- ◆ Konsernin bruttoinvestoinnit käyttöomaisuuteen olivat 0,8 (0,6) miljoonaa euroa
- ◆ Katsauskauden lopussa konsernin rahavarat olivat 10,6 (12,7) miljoonaa euroa
- ◆ Pääasiallinen syy kasvaneisiin bruttoinvestointeihin olivat investoinnit uusiin tuotantolinjoihin



Taloudellinen asema säilyi vahvana, korollinen nettovelka pieni -2,4 (-2,4) miljoonaan euroon



Yhtiökokouksen 29.3.2012 päättämä vuoden 2011 osinko, 5,9 (5,9) miljoonaa euroa, maksettiin 12.4.2012.

Lähiajan liiketoimintariskit

- ◆ Merkittävimmät lähiajan liiketoimintariskit koskevat yleistä taloudellista kehitystä, valtiovallan sääntelyä ja mahdollista uutta talouskriisiä euroalueella sekä markkinakysyntää eräissä markkinasegmenteissä
- ◆ Raaka-aine- ja energiakustannusten nousu ja muut hinnannousut saattavat jatkuu edelleen ja vaikuttaa kannattavuuteen negatiivisesti. Uusi kiinalaiseen lasikuituun kohdistuva polkumyyntitulli saattaisi vaikuttaa tulokseen negatiivisesti
- ◆ Valuuttakurssivaihteluilla, hintakilpailulla ja vaihtoehtoisilla kilpailevilla materiaaleilla saattaa myös olla negatiivinen tulosvaikutus. Pankkirahoituksen saatavuus ja hinta saattavat vaikuttaa kysyntään edelleen ja näin kasvattaa luottotappioriskiä

Näkymät vuodelle 2012

Talouden yleiseen kehittymiseen liittyy edelleen merkittäviä epävarmuustekijöitä, jotka saattavat vaikuttaa komposiittituotteiden kysyntään. Markkinoilla vallitsevien olosuhteiden vuoksi näkyvyys on heikko.

Exel Composites suhtautuu vuoteen 2012 varauksella, mutta jatkaa pitkän aikavälin toimenpiteitä kilpailuaseman vahvistamiseksi ja panostaa edelleen kasvaviin markkinasegmentteihin kannattavan kasvun strategian jatkamiseksi.

Painopiste joustavassa liiketoimintamallissa

Jatkamme kannattavan kasvun strategiaa ja investoimme uusien tuotteiden kehittämiseen, asiakaskuntamme laajentamiseen keskittymällä myyntiin sekä kustannusten hallintaan

Olemme valmiita tekemään myös voimakkaampia toimenpiteitä hiljentyneen kysynnän ja jatkuvan epävarmuuden vaikutusten vähentämiseksi

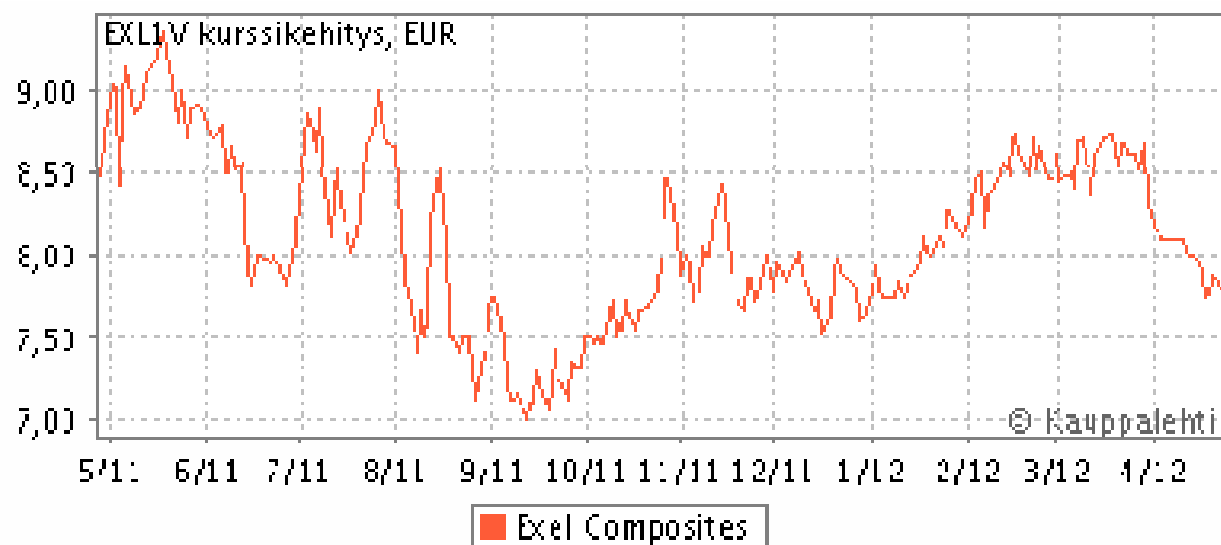
Suurimmat osakkeenomistajat 5.4.2012

	Osakkeiden lkm	Osuus osakkeista
Nordstjernan AB	3,496,506	29.39
Keskinäinen Eläkevakuutusyhtiö Ilmarinen	689,400	5.79
OP-Suomi Pienyhtiöt	540,000	4.53
Ulkomarkkinat Oy	480,000	4.03
Fondita Nordic Micro Cap Sijoitusrahasto	450,000	3.78
Veikko Laine Oy	395,796	3.32
Alfred Berg Finland Sijoitusrahasto	362,903	3.05
Suutarinen Matti	291,400	2.44
Aktia Capital Sijoitusrahasto	250,000	2.10
Nordea Pankki Suomi (hallintarek.)	244,044	2.05
Evli Select Sijoitusrahasto	214,410	1.80

Exel Compositesilla oli 2.726 (2.522) osakkeenomistajaa
31.3.2012.

Kurssikehitys

Exel Compositesin kurssin kehitys tammikuu 2011 – huhtikuu 2012



2,0 (2,9) % osakkeista
vaihrettiin vuoden 2012
ensimmäisellä
neljänneksellä

Ylin kurssi oli 8,79
(9,30) euroa ja alin
kurssi 7,70 (6,85) euroa

Päätöskurssi oli 8,29
(9,28) euroa ja
markkina-arvo
katsauskauden lopussa
98,6 (110,4) miljoonaa
euroa

Lähde: Kauppalehti

Exel Compositesin yksiköt

