

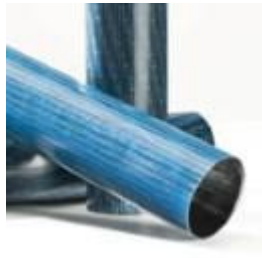
Varsinainen yhtiökokous

29.3.2012

Vesa Korpimies
Toimitusjohtaja

Sisältö

- ◆ Keskeiset tapahtumat vuonna 2011
- ◆ Tilinpäätös 2011
- ◆ Markkinat ja markkina-asema
- ◆ Tavoitteet ja strategia



Vahva kasvu jatkui neljännelle kvartaalille asti

- ◆ Liikevaihto kasvoi 16,8 prosenttia 85,1 (72,9) miljoonaan euroon
 - vuoden 2011 ensimmäinen puolisko oli vahvan kasvun aikaa
 - kasvu alkoi hidastua neljännellä kvartaalilla
- ◆ Liikevoitto parani 17,5 prosenttia 11,1 (9,4) miljoonaan euroon
- ◆ Liiketoiminnasta kertynyt rahavirta oli 9,6 (12,0) miljoonaa euroa
- ◆ Osakekohtainen tulos parani 0,67 (0,57) euroon



Vahvistimme kannattavan kasvun perustaa

- ◆ Jatkoimme lisäresurssien kohdentamista myyntiin ja asiakaslähtöiseen tuotekehitykseen
 - Kim Sjödahl nimitettiin tuotekehitysjohtajaksi ja johtoryhmän jäseneksi
- ◆ Päätimme investoida viiteen uuteen edistynyttä pultruusioteknologiaa hyödyntävään tuotantolinjaan
 - ensimmäinen linja otettiin käyttöön syyskuussa Mäntyharjun yksikössä
- ◆ Kiinnitimme erityistä huomiota prosessien ja tietojärjestelmien kehittämiseen
 - ExelWay-projekti käynnistettiin tavoitteena prosessien yhdenmukaistaminen
 - ERP- ja CRM –järjestelmät käytössä laajasti konsernin kaikissa yksiköissä
- ◆ Kohonneet raaka-ainekustannukset ja polkumyyntitullit vaikuttivat katteeseen negatiivisesti loppuvuodesta
- ◆ Tuottavuus parani erityisesti Kiinan yksikössä

Sisältö

- ◆ Keskeiset tapahtumat vuonna 2011
- ◆ Tilinpäätös 2011
- ◆ Markkinat ja markkina-asema
- ◆ Tavoitteet ja strategia

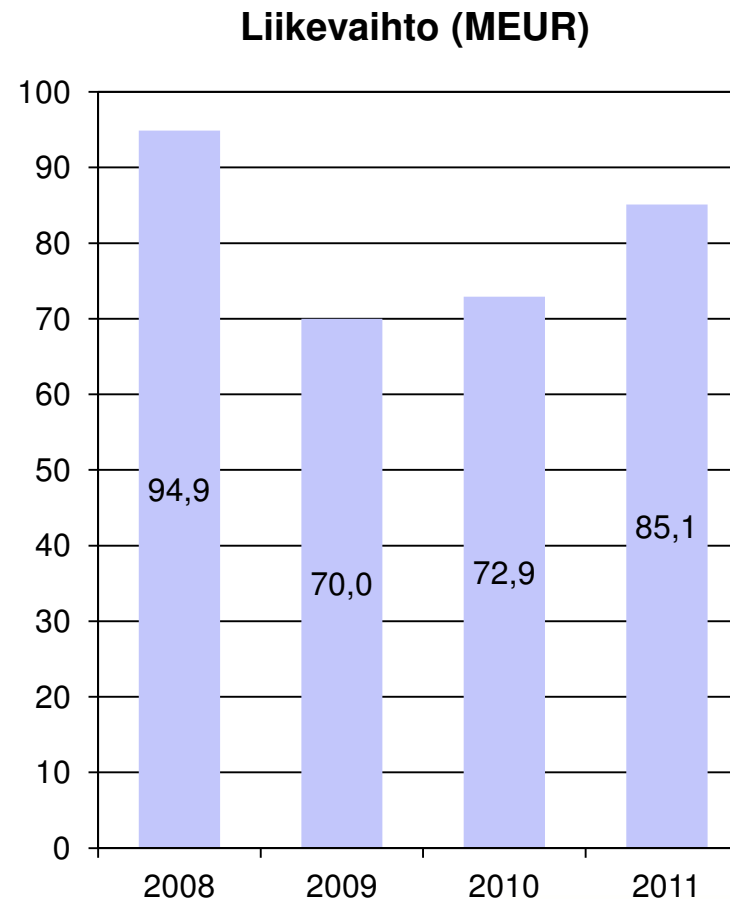


Keskeiset tunnusluvut

Milj. euroa	2011	2010	Muutos
Liikevaihto	85,1	72,9	+16,8 %
Liikevoitto	11,1	9,4	+17,5 %
Liikevoitto ilman kertaluonteisia eriä	10,6	8,0	+32,5 %
Liikevoitto (%)	13,0	12,9	
Liikevoitto (%) ilman kertaluonteisia eriä	12,4	11,0	
Liiketoiminnasta kertynyt rahavirta	+9,6	+12,0	
Sijoitetun pääoman tuotto (%)	26,1	21,8	
Velkaantumisasaste (%)	-5,0	-4,3	
Tulos/osake, laimennettu, euroa	0,67	0,57	

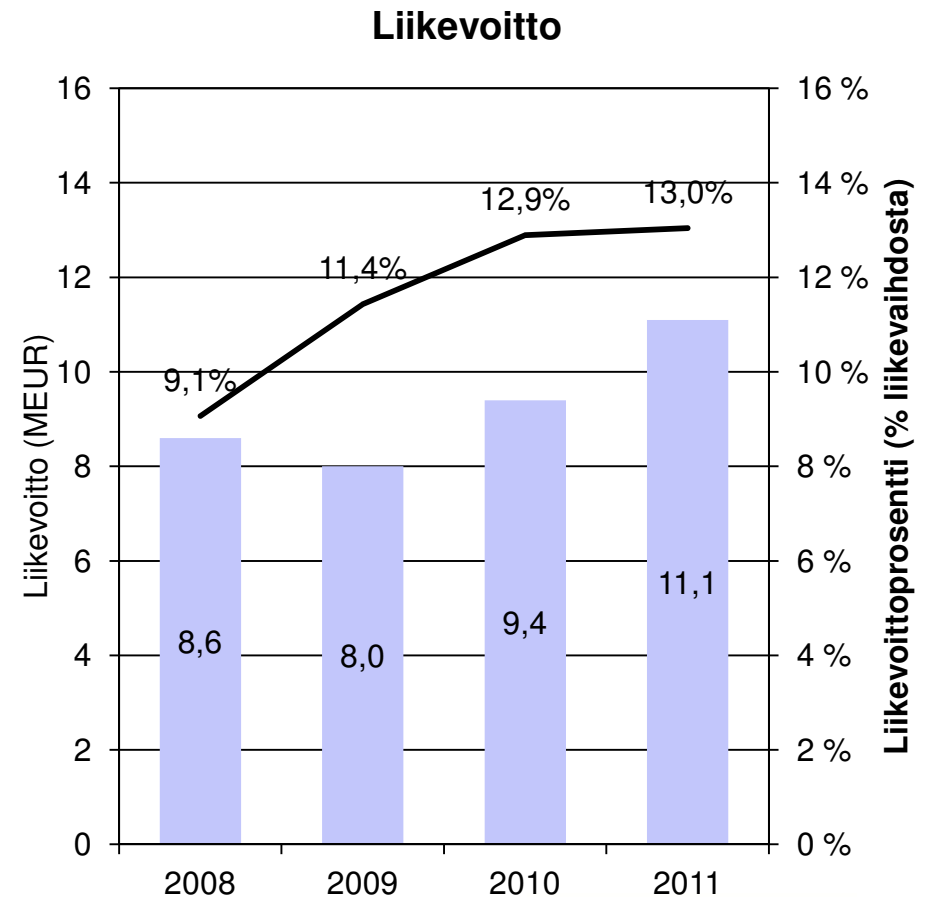
Vuonna 2011 liikevaihto kasvoi 85,1 (72,9) milj. euroon, kasvua 16,8 %

- ◆ Liikevaihto kasvoi 85,1 (72,9) milj. euroon eli 16,8 %
- ◆ Liikevaihdon kasvu oli nopeaa vuoden ensimmäisellä vuosipuoliskolla, mutta kasvu alkoi hidastua toisella vuosipuoliskolla
- ◆ Myyntiä rakennusteollisuudelle kasvattivat lentokenttätuoteryhmän myynnin elpyminen sekä ikkuna- ja oviprofiileissa vallinnut positiivinen trendi
- ◆ Vahva kysyntä koneteollisuus- ja telekommunikaatiosegmenteissä
- ◆ Kysyntä elpyi myös sähköteollisuudessa



Liikevoitto kasvoi 11,1 (9,4) milj. euroon, kasvua 17,5 %

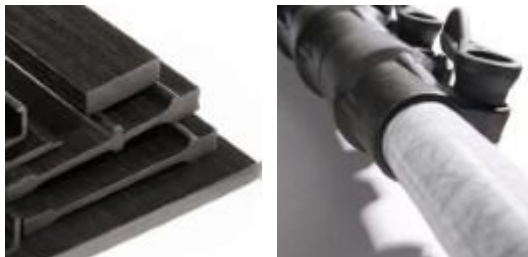
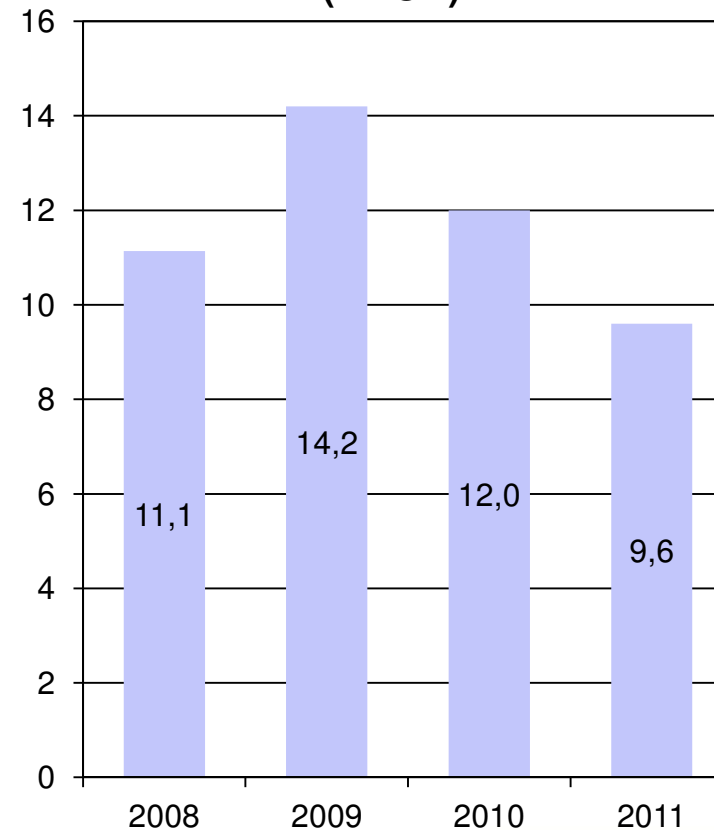
- ◆ Liikevoitto vuonna 2011 kasvoi 11,1 (9,4) miljoonaan euroon eli 17,5 %
- ◆ Liikevoittoprosentti 2011
 - 13,0 (12,9) % liikevaihdosta sis. kertaluonteiset erät
 - 12,4 (11,0) % liikevaihdosta ilman kertaluonteisia eriä
- ◆ Liikevoitto Q4 2011
 - 1,8 (3,1) milj. euroa sis. kertaluonteiset erät
 - 1,6 (2,2) milj. euroa ilman kertaluonteisia eriä
- ◆ Kannattavuus parani ensimmäisellä vuosipuoliskolla, mutta heikkeni toisella vuosipuoliskolla edellisvuoteen verrattuna
 - kohonneet raaka-ainekustannukset
 - panostukset organisaatioon



Positiivinen kassavirta jatkui vuonna 2011

- ◆ Tammi-joulukuussa 2011 liiketoiminnasta kertynyt rahavirta oli 9,6 (12,0) miljoonaa euroa
- ◆ Loka-joulukuussa 2011 liiketoiminnasta kertynyt rahavirta oli 3,1 (5,1) miljoonaa euroa
- ◆ Bruttoinvestoinnit kasvoivat 3,2 (1,6) miljoonaan euroon
- ◆ Konsernin rahavarat olivat 9,8 (11,6) miljoonaa euroa katsauskauden lopussa

Liiketoiminnasta kertynyt rahavirta (MEUR)



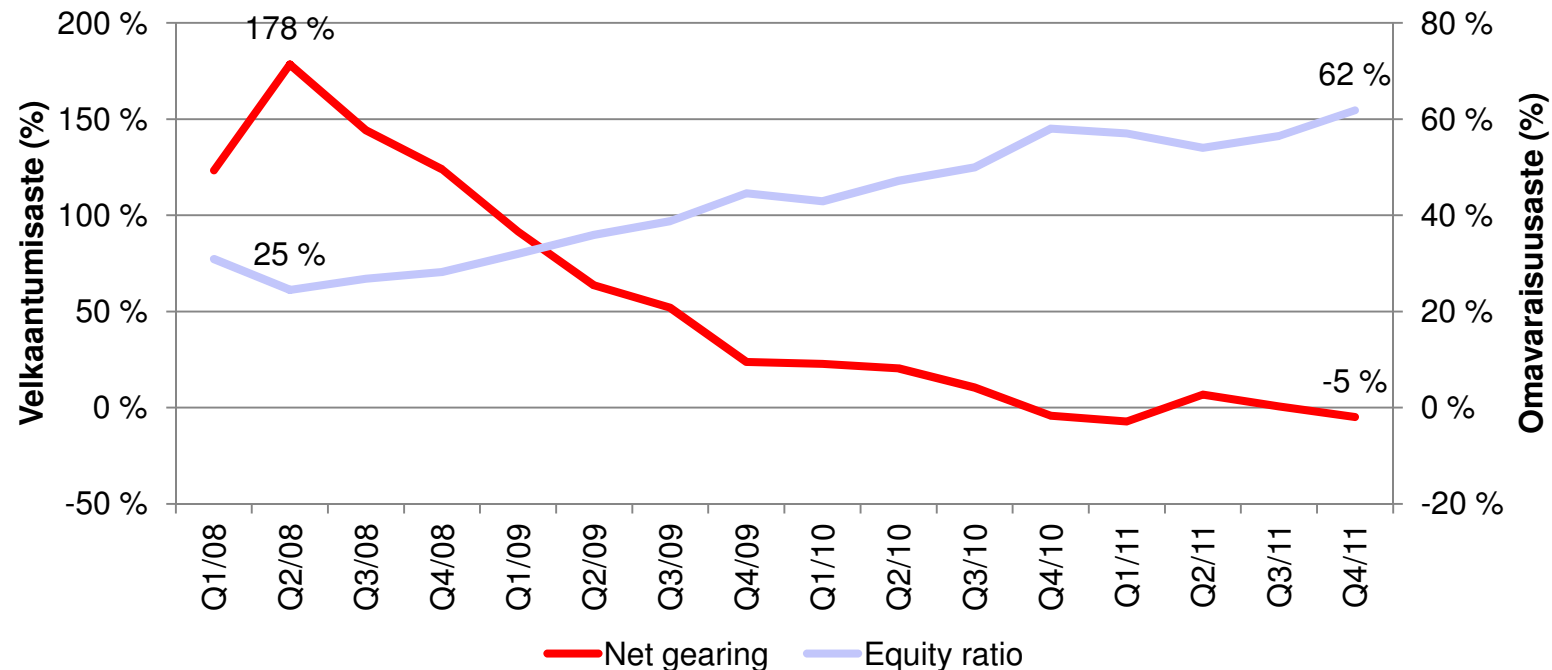
Osakekohtainen tulos parani 0,67 (0,57) euroon

- ◆ Laimennettu osakekohtainen tulos parani 0,67 (0,57) euroon
- ◆ Osakkeen kokonaistuotto oli 15 (36) prosenttia vuonna 2011
- ◆ Hallituksen osinkoehdotus 0,50 (0,50) euroa osakkeelta



Taloudellinen asema säilyi vahvana, korollinen nettovelka pieneni -1,7 (-1,4) milj. euroon

Velkaantumisaste ja omavaraisuusaste



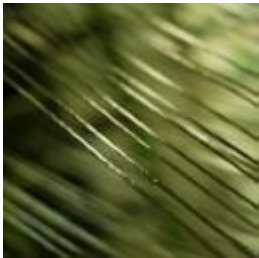
- Exel Composites varmisti heinäkuussa 2011 uuden kolmevuotisen sitovan 20 miljoonan euron luottolimiitin, jota käytetään nykyisten luottolimiittien uudelleenrahoitukseen ja liiketoiminnan kasvun rahoittamiseen
- Olemme hyvissä asemissa jatkaaksemme kasvumahdollisuuksien hyödyntämistä

Lähiajan liiketoimintariskit

- ◆ Merkittävimmät lähiajan liiketoimintariskit koskevat yleistä taloudellista kehitystä, valtiovallan sääntelyä ja mahdollista uutta talouskriisiä euroalueella sekä markkinakysyntää eräissä markkinasegmenteissä
- ◆ Raaka-aine- ja energiakustannusten nousu ja muut hinnannousut saattavat jatkua edelleen ja vaikuttaa kannattavuuteen negatiivisesti. Uusi kiinalaiseen lasikuituun kohdistuva polkumyyntitulli saattaisi vaikuttaa tulokseen negatiivisesti
- ◆ Mikäli tehostamistoimenpiteet Kiinan ja Ison-Britannian yksiköissä eivät tuota tulosta, saattaa sillä olla vaikutusta yhtiön tulokseen
- ◆ Valuuttakurssivaihteluilla, hintakilpailulla ja vaihtoehtoisilla kilpailevilla materiaaleilla saattaa myös olla negatiivinen tulosvaikutus. Pankkirahoituksen saatavuus ja hinta saattavat vaikuttaa kysyntään edelleen ja näin kasvattaa luottotappioriskiä

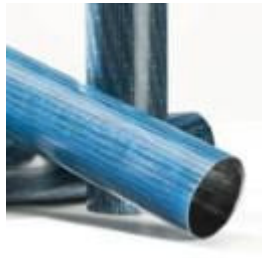
Ryhdyimme toimenpiteisiin vähentääksemme Kiinasta tuodulle lasikuidulle asetetun polkumyyntitullin vaikutuksia

- ◆ Euroopan komissio avasi uuden polkumyyntiä koskevan tutkinnan Kiinasta tuodulle lasikuituraaka-aineelle elokuussa 2011. Syyskuussa 2010 komissio langetti 43,6 prosentin polkumyyntitullin Kiinasta tuodulle lasikuidulle. Polkumyyntitullia alennettiin 13,8 prosenttiin maaliskuussa 2011. Polkumyyntitulli lisättiin 7 prosentin normaalitulliin.
- ◆ Exelin toimenpiteet polkumyyntitullin vaikutuksen vähentämiseksi:
 - tuotehintojen korottaminen
 - vaihtoehtoisten raaka-ainelähteiden etsiminen
 - tuotannon lisääminen Exelin Kiinan yksikössä



Sisältö

- ◆ Keskeiset tapahtumat vuonna 2011
- ◆ Tilinpäätös 2011
- ◆ Markkinat ja markkina-asema
- ◆ Tavoitteet ja strategia



```
ERROR: undefined
OFFENDING COMMAND: F'~
STACK:
```